

RAPPORT D'ACTIVITÉ

2022



SOMMAIRE



03

Temps forts – Chiffres clés 2022

05

Accompagnement des entreprises

12

Prospection / Accueil d'entreprises

19

Communication et animation territoriale

26

Partenariats et réseaux

30

L'Agence

33

Annexes

Temps forts 2022



▪ janvier 2022

Annnonce de la relocalisation d'une partie de la production de la société Vynex, spécialisée dans la tréfilerie et la quincaillerie d'ameublement.



▪ mars 2022

Implication dans la « cellule Ukraine » régionale, suivi des entreprises et publication d'informations sur les appuis mis en place.



▪ 3 juin 2022

Annnonce de l'implantation de l'entreprise CIBOX, spécialiste de micro-mobilité électrique, sur la friche Porcher à Revin.



▪ 20 et 21 juin 2022

Tour des Ardennes avec Invest Eastern France en lien avec l'Agence de Développement Touristique pour valoriser l'offre touristique.



▪ 22 juin 2022

Organisation d'une réunion d'entreprises sur la zone de Bogny-sur-Meuse, en collaboration avec Vallées et Plateau d'Ardenne.



▪ septembre 2022

Coordination de la réponse à l'Appel à Manifestation d'Intérêt « Rebond Industriel ». Dossier déposé début octobre 2022.



▪ 6 octobre 2022

Organisation d'une réunion d'entreprises « connect'Ardennes! » dans les locaux d'Ardwen à Launois-sur-Vence.



▪ 29 et 30 novembre 2022

Stand au salon Industries du Futur à Mulhouse afin de promouvoir les atouts du territoire, notamment la plateforme de fabrication additive Platinum 3D.



▪ 7 décembre 2022

Organisation et animation d'un webinaire sur la transition énergétique en collaboration avec la CCI des Ardennes et avec la participation de la Région, de BPI France et de la CCI Grand Est.

Chiffres clés 2022



39,5

millions d'€
d'investissement annoncés



90

entreprises
accompagnées

123 rendez-vous assurés



49

dossiers
d'implantation traités

18

visites de prospects
assurées



5

projets gagnés
d'implantation

180 emplois annoncés



41.000

biens immobiliers consultés



7.200

sessions sur l'espace B.E.R



47.000

consultations d'articles



3

vidéos



5

événements

1 projet de territoire « AMI Rebond Industriel »





ACCOMPAGNEMENT DES ENTREPRISES

Assister les entreprises locales dans leurs projets de développement, identifier les problématiques, coordonner l'appui...

1. Entreprises suivies par l'Agence
2. Suivi d'entreprises
3. Accompagnements réalisés

Rôle de l'agence (rappel)

Ardennes Développement accompagne gratuitement et en toute confidentialité les entreprises de l'industrie et services implantées dans le département pour appuyer leurs projets (modernisation, extension...) et les soutenir face à leurs différentes problématiques (difficultés financières, recrutement, transmission...). Elle se positionne comme un interlocuteur de confiance, capable d'accompagner les dirigeants sur le long terme. L'agence centralise leurs démarches, avec une approche généraliste et transversale et assure le relais d'action. Elle est en contact avec de nombreux partenaires régionaux ou nationaux, spécialisés dans l'appui aux entreprises (publics ou privés), avec qui elle a des relations régulières afin de caler nos domaines d'action respectifs. Le positionnement en termes d'accompagnement de l'agence a été organisé de manière à agir en complémentarité et subsidiarité. La vocation d'Ardennes Développement est d'être interlocuteur ressource et d'apporter rapidement une réponse aux questions et aux besoins des entreprises, en activant les bons partenaires (spécialistes) et en coordonnant leur action lorsque c'est nécessaire.

Entreprises suivies par l'Agence

En ce qui concerne le ciblage, l'agence n'est pas positionnée sur la création d'entreprises (plusieurs acteurs déjà en place), et relaie systématiquement les contacts entrants de ce type vers les partenaires concernés, consulaires ou collectivités, en fonction des sujets et de la localisation. L'agence peut intervenir cependant sur des projets atypiques pour lesquels les structures d'accompagnement ne seraient pas outillées, comme les entreprises à haut potentiel, ou technologiques, le cas échéant en lien avec l'incubateur ardennais Rimbaud'Tech ou l'agence régionale d'innovation Grand E-Nov+. Tous deux sont des partenaires réguliers.

La cible principale à laquelle s'adresse l'agence dans sa mission d'accompagnement est constituée des entreprises de l'industrie et des services aux industries des Ardennes, avec une focalisation particulière sur les PME (qui constituent l'essentiel du tissu industriel), de manière à aider celles-ci à se développer ou à faire face à des difficultés passagères. A cet effet l'objectif est de mobiliser toutes les ressources existantes pour que l'entreprise puisse voir ses projets facilités. L'agence intervient également sur les entreprises des filières stratégiques des Ardennes. En 2022, nous comptons **362** établissements dans cette cible dans les Ardennes. À la demande de nos membres, l'action de l'agence s'est concentrée sur les entreprises identifiées comme stratégiques - cette définition pouvant varier en fonction du territoire. Chaque EPCI a donc établi avec l'agence la liste des entreprises à suivre. Au total, **224 entreprises** ont été identifiées pour 2022.

Les contacts avec les entreprises ont pour vocation de présenter l'agence et ses missions, de détecter les projets annoncés, et de nous positionner au service des chefs d'entreprise en cas de besoin. Les rencontres sur site donnent en effet lieu à un suivi, qui consiste à résoudre les problématiques des dirigeants.

Suivi d'entreprises en 2022

L'agence accompagne les entreprises sur le long terme. Elle est donc amenée à suivre l'entreprise sur différents projets au fil des années. De plus, des rendez-vous réguliers permettent la détection de projets ou de difficultés, en instaurant une relation de confiance avec le dirigeant.

Le suivi d'entreprises à cette occasion permet de détecter les besoins des entreprises et d'y répondre. Pour les identifier, l'agence utilise différents canaux :

- Rencontres régulières avec les dirigeants des entreprises
- Sollicitation directe par l'entreprise (de plus en plus fréquemment)
- Informations des partenaires qui orientent les entreprises vers l'agence ou qui nous alertent sur un projet ou un point d'attention

En 2022, nous avons rencontré **108 entreprises** et assuré **123 rendez-vous**. Ces rencontres nous ont permis de détecter différents types de projets et difficultés, qui ont déclenché une action simple (envoi d'informations, soutien à leur communication...) ou un accompagnement.

37 projets d'entreprises ont ainsi été identifiés et suivis par l'agence.

Principaux types de projets identifiés en 2022



Investissement 39%



Recrutement 18%



Transition numérique et écologique 16%



+ de 39,5 millions d'€
d'investissement annoncés*

dont 5,1 millions d'€ actés en 2022 et 1,6 millions d'€ d'aides accordées (Etat/Région)

* Il s'agit d'une estimation selon les informations communiquées par les entreprises

Suivi des entreprises 2022

108 entreprises rencontrées

123 rendez-vous assurés



37 projets identifiés

Promotion des entreprises via le blog Ardennes Développement

16

articles publiés

à la suite de la rencontre avec l'entreprise

blog Ardennes
actualité économique des Ardennes

Exemple de suivi d'entreprise

Entreprise industrielle ayant une large partie de son activité dans les Ardennes consacrée à la logistique, avec une fabrication effectuée en Asie.

(gestion de 25.000 références)

Nombre de rendez-vous : 6 depuis 2020, dont 2 en 2022

Projets de l'entreprise accompagnée :

Depuis octobre 2020 :

1/ Investissement:

Acquisition d'un équipement en impression numérique (environ 400.000 €)

2/ Relocalisation

Rapatriement de production d'une gamme de produits phares, nécessitant un savoir-faire et un espace supplémentaire, avec un nouvel équipement industriel

Accompagnement de l'agence :

- Aide au dépôt d'un dossier Région "Aide aux Grandes Entreprises" (subvention validée = 40 k€) + Territoire d'Industrie (Plan de Relance) / relocalisation
- Informations sur le dispositif régional AGIR pour sécuriser et optimiser les chaînes d'approvisionnement + aides du Plan de Relance de l'Etat
- Mise en relation avec une entreprise à reprendre ayant le savoir-faire recherché
- Proposition de sites immobiliers, mise en relation avec les propriétaires
- Suivi sur la durée et coordination des différents acteurs (BPI France, DREETS, Région Grand Est...) concernant les dossiers déposés et la recherche immobilière

Accompagnements réalisés

Un accompagnement d'entreprise peut être simple (mise en relation avec le bon interlocuteur) ou complexe (accompagnement sur un projet d'investissement), ou encore multiple (plusieurs accompagnements simultanés (par exemple: investissements couplés à des créations d'emplois, commercial...)). Quel que soit le niveau de complexité requis, l'apport de l'agence sera de **faire gagner du temps au chef d'entreprise**, qu'il s'agisse de lui trouver le bon point d'entrée (et de lui ouvrir la porte), ou de réunir en une fois tous les partenaires indispensables en évitant les répétitions fastidieuses. **L'ingénierie de projet est l'activité principale de l'agence** (69% des prestations « accompagnement des entreprises » en 2022), mais la mise en relation est une activité à ne pas négliger puisqu'elle peut engendrer des collaborations, voire de nouveaux projets. Par exemple, des mises en relation avec des pôles de compétitivité ont souvent conduit à initier quelques années plus tard des nouveaux investissements. Les actions de l'agence s'inscrivent dans le long terme.

En 2022, 90 entreprises ont été accompagnées, avec 37 nouveaux projets (une entreprise peut avoir plusieurs accompagnements en cours). Les demandes recueillies auprès des dirigeants rencontrés s'articulent toutefois autour de problématiques récurrentes qui sont l'investissement, le besoin d'entrer en contact avec un acteur spécialisé, le recrutement de personnel qualifié, ou encore l'aspect immobilier. La grande majorité des aides mobilisées concerne l'appui financier à un projet d'investissement ou de recrutement, mais nous pouvons aussi orienter vers un appel à projets ou un concours, de manière complémentaire.

En 2022, l'agence a activé de nombreux dispositifs d'aide pour accompagner les entreprises des Ardennes. L'aide « Grand Est Compétitivité» du Conseil Régional a été la plus mobilisée dans le registre « investissement », et l'appel au fonds mutualisé de revitalisation (géré par l'Etat) pour ce qui concerne les aides à l'emploi.

Exemples d'accompagnements menés

Les exemples présentés ci-après à titre d'illustration sont issus de cas réels

► Sur la durée

1. Accompagnement standard



Investissement sur du matériel de production accompagné de la création de 2 emplois

Actions de l'agence :

- Information et accompagnement sur le dépôt d'un dossier de candidature sur le dispositif Grand Est Compétitivité, parcours Modernisation des PME, pour une subvention de 30% du montant de l'investissement (PME située en Zone AFR)
- Information et accompagnement sur le dépôt d'un dossier « Fonds de revitalisation » pour une subvention de 6000€ correspondant à la création des 2 emplois

2. Accompagnement multiple



Développement de produits innovants accompagné d'un investissement matériel (cabine de peinture) et de création d'emplois

Actions de l'agence :

- Mise en relation avec Grand E-Nov+, BPI France et l'INPI pour accompagner et protéger les innovations
- Dépôt d'un dossier Grand Est Compétitivité parcours Modernisation des PME pour une subvention de 30% de l'investissement (zone AFR)
- Dépôt d'un dossier de demande de fonds de revitalisation prévu en temps utiles

◆ En mode « crise »



Accompagnement d'entreprise en difficulté

Entreprise en situation de redressement judiciaire avec projet de reprise à la barre du tribunal

Actions de l'agence :

- Echange avec l'administrateur judiciaire pour mise en relation avec les repreneurs
- Information aux repreneurs sur les dispositifs (aide à la reprise d'entreprise en difficulté, BER...)
- Mise en relation des repreneurs avec les services de l'Etat et la collectivité
- Mise en relation avec d'autres entreprises du territoire en fonction des demandes spécifiques
- Mise en relation avec les établissements d'enseignement pour la recherche de compétences spécifiques suite à la reprise.

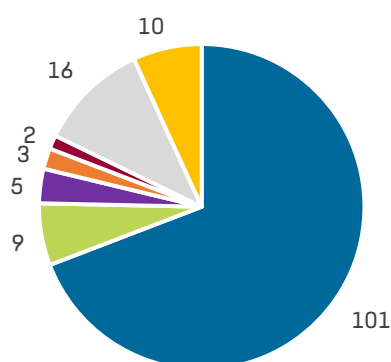
◆ Opportunités business



Exemples d'actions de l'agence :

- Mise en relation avec des clients potentiels
- Communication sur l'entreprise auprès de nos réseaux

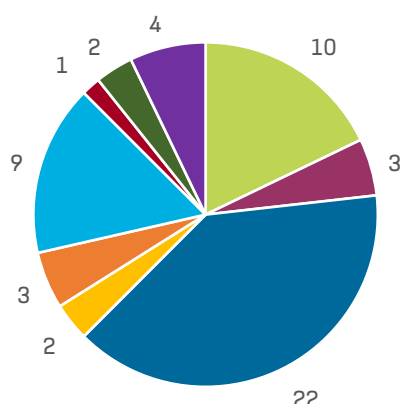
Prestations réalisées en 2022



- Ingénierie de projet (expertise amont apportée)
- Recherche de partenaires/Mise en relation
- Montage de dossiers
- Recherche de locaux/terrains/foncier
- Appui à la détection et à la défaillance d'entreprise; transmission et reprise
- Communication pour entreprise (article, événementiel...)
- Actions liées à l'emploi, la formation et le recrutement

12 projets finalisés en 2022

Sujets des accompagnements initiés en 2022

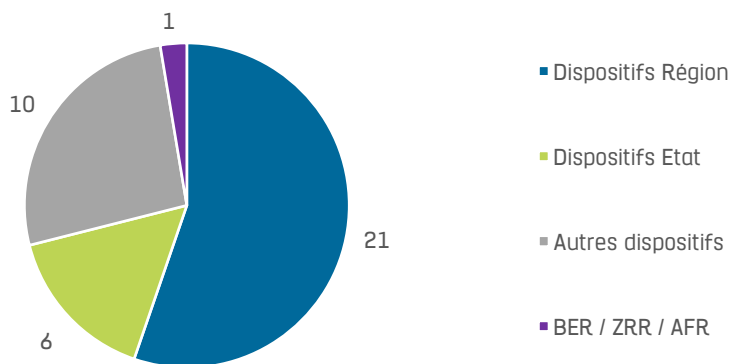


- Recrutement
- Acquisition / Reprise
- Investissement
- Relocalisation
- Difficultés
- Transition numérique et écologique
- Autre
- Financement court terme
- Immobilier

37 projets initiés en 2022

Pour rappel, un accompagnement peut aborder plusieurs sujets.

Dispositifs d'aide mobilisés en 2022



Accompagnements 2022

90
entreprises accompagnées



92
projets accompagnés en 2022
dont 37
nouveaux accompagnements

12
projets finalisés
en 2022

Principal dispositif activé



ACCOMPAGNEMENT DES ENTREPRISES

(mission débutée en 2018)



264
entreprises rencontrées



668
rendez-vous assurés



217
projets accompagnés





PROSPECTION et ACCUEIL D'ENTREPRISES

*Détecter des investisseurs potentiels et
faciliter leur installation*

1. Prospection
2. Portefeuille projets
3. Nouvelles implantations

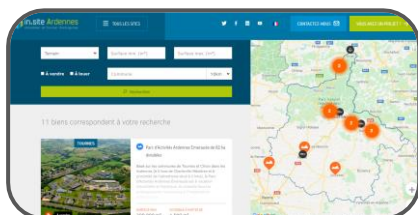
Prospection

Afin de susciter des projets d'implantation d'entreprises, Ardennes Développement multiplie les actions : communication, participation à des salons ciblés et événements professionnels, intégration de réseaux d'entreprises, veille économique... Évidemment, ces actions impliquant des contacts en présentiel ont été réduites en 2021.

L'agence a également mis en place depuis 2015 des outils web pour les entreprises : une vitrine immobilière « in.site » et un simulateur fiscal « B.E.R. ».

➤ Outils web

Souvent le point d'entrée d'une entreprise ou d'un investisseur qui cherche à s'installer est le foncier ou l'immobilier. À ce titre, il est fondamental de disposer d'une présentation de l'offre disponible, qui permette de se situer sur une carte, et de voir rapidement les caractéristiques d'un bien ou d'un terrain au sein d'un parc d'activités. Tel est le rôle de la plateforme « in.site » qui recense l'offre à destination des entreprises, et donne la possibilité d'entrer en contact avec l'agence.



in.site-ardennes.com

- environ 41.000 biens consultés en 2022
- **+20%** d'augmentation du visitorat entre 2021 et 2022
- pic journalier de **328** biens consultés | moyenne journalière de 112 biens consultés
- principaux canaux d'entrée : 89% Référencement payant | 8% Direct

Le B.E.R. (Bassin d'Emploi à Redynamiser) est un atout majeur du département des Ardennes. Mais cette disposition fiscale reste complexe à maîtriser et à appréhender, d'où la volonté de l'agence, dès sa création, de mettre à disposition des porteurs de projets un outil de calcul facile à utiliser. En quelques minutes, il est ainsi possible d'estimer l'impact du B.E.R. sur un projet d'implantation ou de développement d'entreprise, et de contacter l'équipe pour aller plus loin.

En 2021, l'agence a fait évoluer le site dédié au B.E.R. en ajoutant de nouveaux contenus (informations sur le dispositif, exemples et faire aux questions), en mettant à jour le simulateur et en améliorant l'ergonomie globale du site.



ber.ardennes-developpement.com

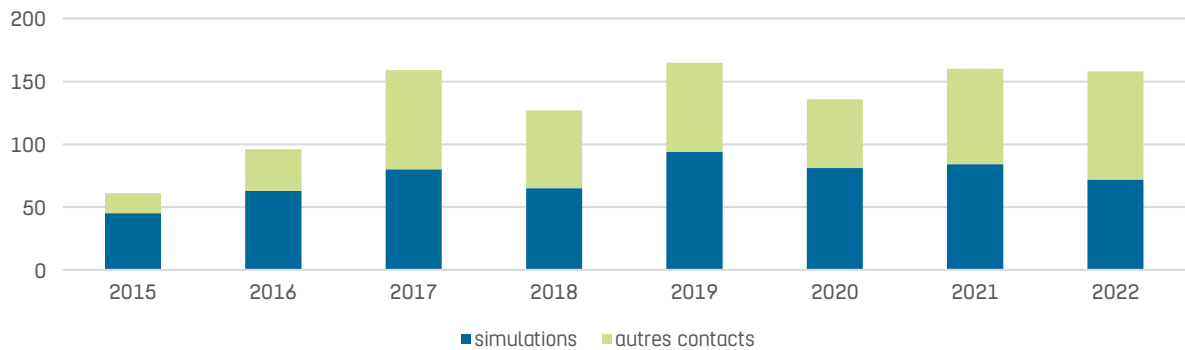
- + de 7.200 sessions sur l'espace B.E.R. en 2022
- 72 simulations générées et 86 contacts directs en 2022 (15% de contacts exogènes déclarés - 33% de non déclarés)
- principaux canaux d'entrée : 61% Direct | 25% Référencement naturel

De plus, pour accroître la visibilité du dispositif, l'agence a poursuivi ses campagnes publicitaires LinkedIn, générant au total en 2022 :

- environ 860.000 impressions
- 4.700 clics vers l'espace B.E.R.



Evolution des contacts B.E.R.



En 2022, au total, les contacts B.E.R. se sont maintenus au même niveau qu'en 2021, avec une légère baisse (-14%) du nombre de simulations.

► Participation à des salons

La détection des projets d'implantation passe aussi par le relationnel que nous pouvons avoir avec les réseaux d'entreprises ou d'investisseurs. Nous entretenons ce réseau régulièrement, et notamment en nous rendant sur les principaux salons liés aux thématiques que nous suivons (filières stratégiques). De manière exceptionnelle nous sommes présents sur un stand, lorsque le sujet du salon est bien ciblé et en cohérence avec l'offre des Ardennes.

En 2022, l'agence a été présente sur stand au :

- Salon BE 4.0 Industries du futur de Mulhouse, en collaboration avec les agences du Grand Est, le 29 et 30 novembre 2022

► Réseau régional

INVEST
EASTERN FRANCE

Ardennes Développement travaille en collaboration constantes avec INVEST EASTERN FRANCE, l'agence régionale d'innovation et de prospection internationale, intégrée à Grand E-Nov+. L'agence participe au comité technique sur l'attractivité et au suivi mensuel des projets. Les agences de développement sont les relais locaux pour le traitement des projets d'implantation et la mise en avant des points forts du territoire.

En 2022, 136 projets d'implantation ont été transmis par IEF à l'Agence. Après analyse du cahier des charges, l'agence a pu répondre à 25 projets. Trois visites conjointes ont eu lieu et une réussite de 2021 se concrétise actuellement.

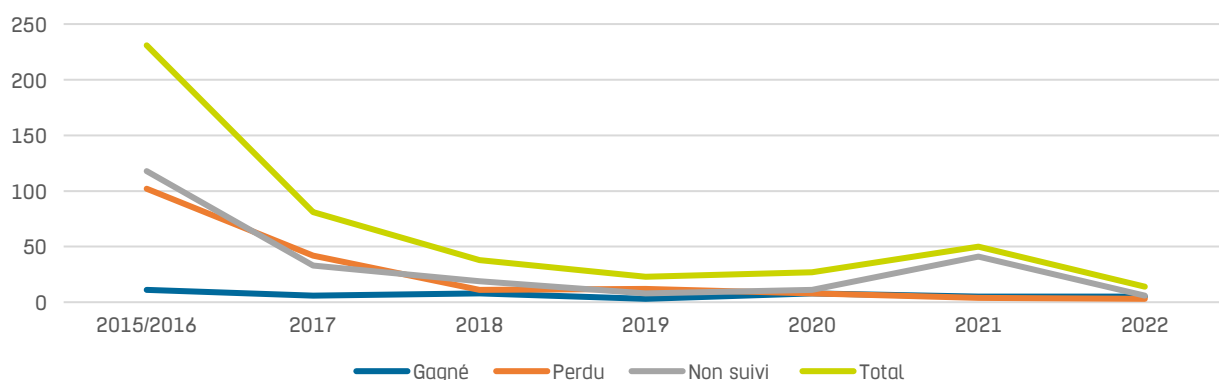
En 2022, pour répondre à une sollicitation de l'ADT, l'agence de développement touristique des Ardennes, l'agence a initié une action de valorisation de l'offre touristique, avec le chef de projet tourisme d'IEF. Une visite de découverte du territoire a été organisée les 20 et 21 juin 2022. Des fiches de présentation en français et en anglais ont été réalisées par l'agence, en vue d'être diffusées à des investisseurs français et étrangers. D'autres visites ont été réalisées au cours de l'année. Cette action se poursuivra en 2023.

Ardennes Développement participe également au recensement du développement des entreprises à capitaux étrangers. Après consolidation par IEF au niveau régional, les éléments sont transmis à Business France et alimentent le bilan des investissements directs étrangers qui paraît en mars de chaque année.

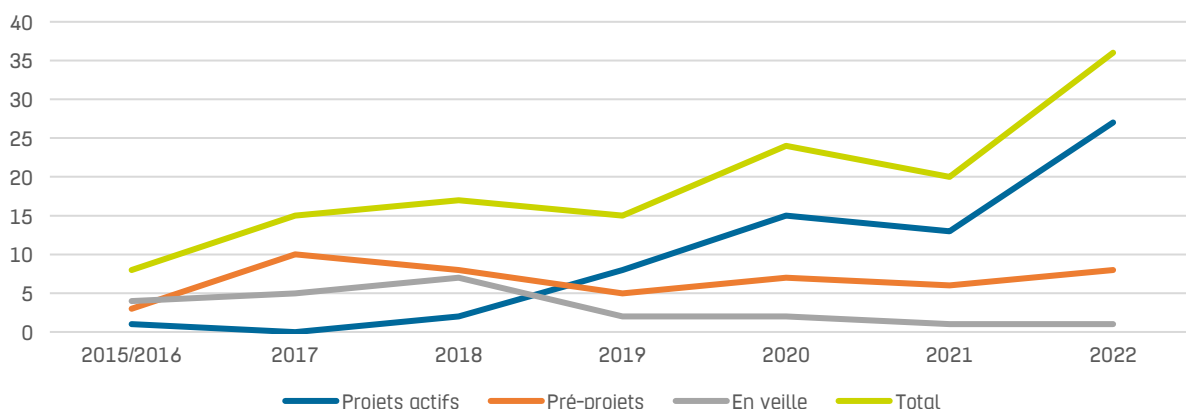
Portefeuille projets

En raison de la diminution forte des ressources en prospection, liée à la réorientation de l'agence vers les activités endogènes, le nombre de projets entrants a fortement diminué, cependant le nombre de projets gagnés est resté stable. L'agence concentre ses actions sur des projets mieux qualifiés. Les projets actifs sont en augmentation et dépassent désormais le nombre de projets en veille et les pré-projets. Malgré la crise sanitaire, qui a pénalisé les déplacements, l'activité s'est maintenue et plusieurs visites d'investisseurs ont eu lieu dans les Ardennes via l'agence.

Projets cloturés



Projets en cours



Projets traités en 2022

49 nouveaux dossiers d'implantation traités. **18 rendez-vous** ou visites assurées.

27 projets actifs créés en 2022 sur 49 en portefeuille

1 piste étudiée

6 non suivis

1 projet en veille

3 projets perdus

Nouvelles implantations 2022

En 2022, les Ardennes ont été choisies dans 5 projets d'implantation accompagnés par l'agence.

- **LA FOREZIENNE**

25 emplois à 3 ans. Fabrication d'outils pour les scieries. Installation prévue à Tournes *(source : vitrine immobilière in.site)*

- **CIBOX**

20 emplois dès 2023 et une centaine à terme. Production de vélos électriques. Installation prévue à Revin sur la friche Porcher *(source : État)*

- **GSF**

10 emplois à la création. Création d'une agence de proximité à Donchery *(source : vitrine immobilière in.site)*

- **DIAMCO ENGINEERING**

5 emplois à la création. Bureau d'études. Création d'une agence commerciale à Charleville pour servir le Grand Est et le nord de l'Europe *(source : vitrine immobilière in.site)*

- **MECANOSOUDURE**

40 emplois à la création - Usine de production de pièces mécano-soudure à Charleville-Mézières *(source : Partenaire)*

Projets d'implantation 2022

49

dossiers d'implantation traités



5

projets d'implantation



18

visites de prospects assurées



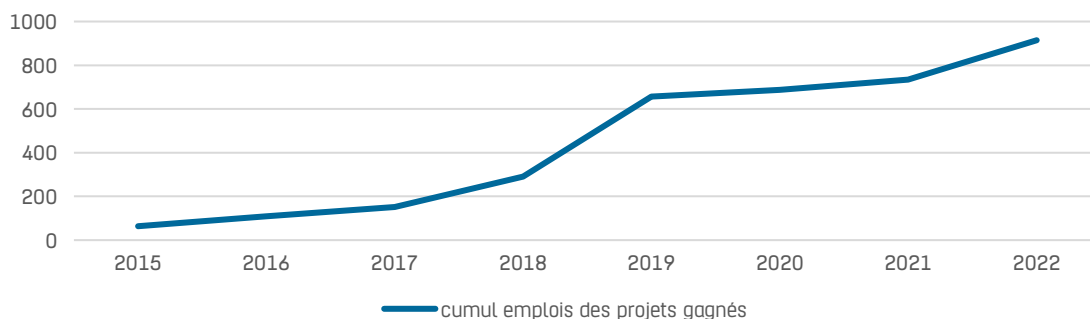
180

emplois annoncés au total

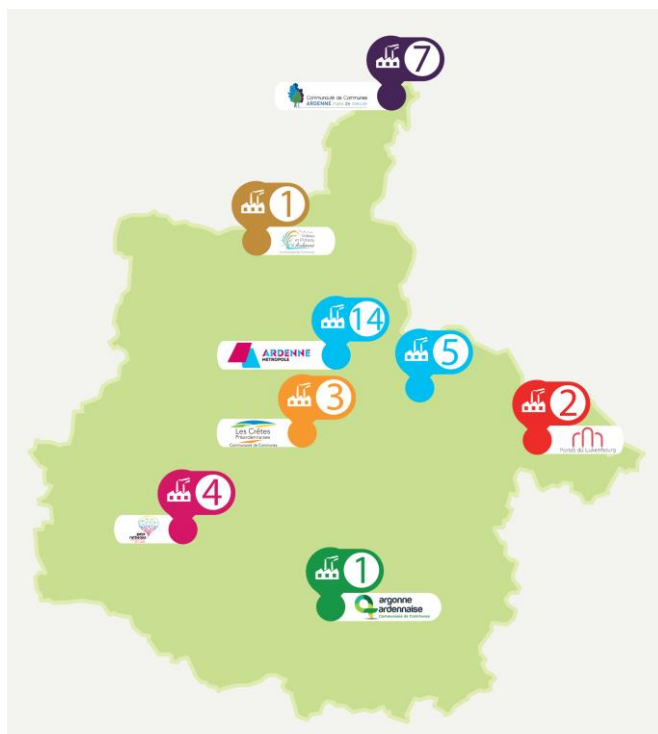


Implantations accompagnées depuis 2015

Emplois annoncés sur les projets gagnés (cumul)



Carte des implantations



37 entreprises implantées
790 emplois annoncés

- 3 à Givet
- 3 à Vireux-Molhain
- 1 à Revin
- 1 à Monthermé
- 14 à Charleville-Mézières et ses alentours
- 5 à Donchery
- 2 à Carignan
- 1 à Signy-L'abbaye
- 1 à Lucquy
- 1 à Attigny
- 3 à Reethel
- 1 à Saint-Germainmont
- 1 à Vouziers

NB : Les implantations ont été positionnées sur la ville où se situe l'intercommunalité. Pour Ardenne Métropole, elles ont été scindées selon leur localisation : Charleville et Donchery.

Suivi des implantations en cours

Compte tenu de l'envergure et de la complexité dans le suivi des décisions d'implantation prises en 2019, l'ingénierie d'implantation se déploie également sur les aspects autorisations, financement et recrutements. Sont concernées les installations d'Hermès à Tournes, d'Agronutris à Reethel et de Sanou Koura à Donchery.



COMMUNICATION et ANIMATION TERRITORIALE

*Faire connaître les opportunités de
développement et fédérer les acteurs du
territoire*

1. Outils web
2. Supports de communication
3. Soutien à la communication
des entreprises
4. Animation territoriale

Outils web

En 2022, le portail internet de l'agence a poursuivi son enrichissement. Il est constitué d'un site institutionnel, un site dédié à l'actualité des Ardennes, une vitrine immobilière pour les entreprises et un simulateur fiscal consacré au dispositif B.E.R. Tous les sites sont bilingues français/anglais.

Une présence sur les réseaux sociaux est également assurée, même si l'agence ne dispose pas de ressource dédiée à cet effet (comptes actifs sur LinkedIn, Twitter, Facebook et YouTube).

Site agence :

Le site principal de l'agence est la porte d'entrée des différents sites. Il permet d'accéder à l'ensemble des informations sur les Ardennes, ainsi qu'aux sites de nos partenaires.



ardennes-developpement.com

- Bientôt 8 ans d'existence, pour environ 71.000 pages consultées
- + de 10.000 pages consultées en 2022
pic journalier de 141 pages consultées
- principaux canaux d'entrée : 49% Référencement naturel
46% Direct
- Taux de rebond de 58% en 2022

Blog hebdomadaire :

Le Blog est un site rédactionnel, dans lequel tous les articles sont intégralement écrits par l'équipe de l'agence, sous contrôle des entreprises qui sont citées ou mises en valeur. Au fil des années, c'est devenu une base d'information sur les savoir-faire, les compétences et les atouts du territoire, qui évolue en permanence. Depuis 2019, il a été enrichi de courtes vidéos et de reportages d'entreprises. Le Blog est aussi utilisé pour diffuser des informations aux entreprises (appels à projet, dispositifs d'aide...).

Nous réalisons un livret intégrant une sélection d'articles régulièrement mis à jour, pour promouvoir le territoire auprès de nos contacts extérieurs, à l'occasion d'événements ou de rencontres professionnelles.



blog.ardennes-developpement.com

- **68 articles** publiés en 2022 | publication moyenne de 2 articles par semaine
- **309.000** articles consultés depuis sa mise en ligne
- en 2022 : + de 47.000 articles consultés
pic journalier de **867** articles consultés
moyenne journalière de 128 articles consultés
- principaux canaux d'entrée : **62%** Réf. naturel
25% Direct | 12% Réseaux Sociaux

Classement des 5 articles les plus consultés en 2022 :

1. Nestlé à Challerange : une dose d'Ardennes dans votre café
2. La Sucrierie du Hameau : espace de travail et de vie
3. Charleville-Mézières : au cœur de l'innovation du géant industriel danois Wheelabrator
4. Vynex : le choix des Ardennes !
5. Nouvelle implantation dans les Ardennes : CIBOX s'installe à Revin

La vitrine immobilière et le simulateur fiscal ont été créés afin d'identifier des projets d'implantation. Cependant, ils constituent également une source d'informations sur les entreprises des Ardennes. En 2022, au moins 52% des contacts B.E.R ont été effectués par des Ardennais (*33% des contacts ne déclarent pas leur origine*).

Supports de communication

- **Lettre d'information bimestrielle** diffusée à environ **6.000** contacts en France. Très bon taux d'ouverture : moyenne de 20% (plus de 1.200 personnes consultent la lettre de l'agence tous les 2 mois).
- **Blog Ardennes** : rédaction en interne de 68 articles en 2022, trois articles ont été complétés par des formats vidéo.



Ridremont & Broserie Nouvelle



Moulin de Signy l'Abbaye



Le Hameau de la Sucrierie

Au total, l'agence a publié **6 reportages d'entreprises** et **1 témoignage-vidéo**

- **Blogbook** (livret reprenant une sélection d'articles du blog) : travail graphique pour en faire un document professionnel à destination des prospects et mise à jour annuelle.



- **Vidéo de promotion économique des Ardennes** pour faire connaître le potentiel économique du territoire : localisation stratégique en Europe, biens immobiliers et fonciers attractifs, savoir-faire industriel, infrastructures et plateformes (Campus Sup Ardenne, Rimbaud'Tech, Platinum 3D...), événements culturels de renom (Cabaret Vert, Festival Mondial des Théâtres de Marionnettes)...
Nouvelle version optimisée, publiée en septembre 2022

- **Fiche logistique** : remise à jour pour le salon du transport fluvial **Riverdating**, notamment les informations sur le Port de Givet, qui y participait.
- Divers visuels ont été créés pour promouvoir le territoire sur le salon BE 4.0 auquel l'agence a participé en 2022, notamment un « roll'up » consacré à l'« **Industrie du Futur** », mettant en avant les pôles d'innovation, dont Platinum 3D et les formations.
- **Insertion web** lors de la SITL (Semaine de l'Innovation du Transport et de la Logistique) d'avril 2022 sur le site internet de la revue professionnelle **Stratégies Logistique**.



- **Insertion dans le Guide Économique**, revue annuelle publiée par l'Union-Ardennais sur les tendances économiques et les entreprises de Champagne-Ardenne. Communication sur la mission « Accompagnement des entreprises ardennaises », reprise également sous forme de bannières web sur leur site internet.



Soutien à la communication des entreprises

Souvent à la demande des dirigeants, l'agence relaie ou appuie la communication des entreprises, notamment à travers le blog, mais aussi avec des actions spécifiques.

Actions de communication 2022 :

- ◆ **Vynex**, entreprise spécialisée dans la tréfilerie et la quincaillerie d'ameublement (180 salariés - Donchery)

En plus de l'accompagnement de leur projet de relocalisation, l'agence a participé à la mise en avant de l'entreprise, qui souhaitait communiquer sur le « **Made in France** » de leur nouvelle production.

Plusieurs actions ont été menées avec l'entreprise :

- Article sur notre blog publié le 18/01/22 et mise à jour le 26/07/2022 (suite au rachat par le groupe allemand Suki)
- Mise en avant dans le dossier de presse du CNER (fédération des agences de développement économique)
- Participation au webinaire nationale organisé par le CNER (une centaine de participants en direct + replay)

- **SCORPE Technologies**, fabricant de matériel dédié aux équipes de secours
(18 salariés - Saint-Germainmont)

Installée depuis 2020 sur une ancienne friche industrielle, avec le soutien de l'agence, la société est à l'origine d'un projet de village d'entreprises : « le Hameau de la Sucrierie ».

En 2022, l'agence a soutenu leur communication :

- Article sur notre blog le 27/09/22 sur la partie événementielle du site « la Sucrierie du Hameau » (restauration, salle de réception, soirée thématique...)
- Accompagnement pour la communication autour de l'inauguration officielle qui a eu lieu le 18/10/22 (liste et contact des personnalités à convier, rédaction et diffusion d'un communiqué de presse...)
- Article complété d'une vidéo sur « le Hameau de la Sucrierie » le 13/12/22

Promotion du territoire 2022

Optimisation des supports



Site Agence

+ de 10.000 pages consultées



Blog hebdomadaire

+ de 47.000 articles consultés

+ 4 vidéos en 2022



Objectif : Promotion du territoire et de ses entreprises

 select Ardennes !

Animation économique

◆ Webinaires d'information aux entreprises

Les webinaires organisés en 2022 ont eu pour objectif de répondre à des demandes d'entreprise ou de les informer sur des dispositifs. De plus, ils leur ont permis de pouvoir échanger avec les acteurs spécialisés, voire de nouer des contacts.

Une cinquantaine d'entreprises des Ardennes ont participé à ces réunions en ligne.



- **7 juillet 2022** : webinaire sur l'accès à la **commande Publique** pour les entreprises du territoire, en partenariat avec Grand E-Nov+ et plus particulièrement le Réseau Commande Publique Grand Est et avec la participation d'Ardenne Métropole.



- **7 décembre 2022** : webinaire dédié aux dispositifs en matière de **transition énergétique** pour les entreprises industrielles, proposés par BPI France, la Région Grand Est (avec l'ADEME) et la CCI Grand Est.

◆ Rencontres d'entreprises

- **Réunion de zone** : le 22 juin 2022 à EFF Formation à Bogny-sur-Meuse
Petit déjeuner d'échanges avec une dizaine d'entreprises installées aux alentours, en collaboration avec la Communauté de Communes de Vallées et Plateau d'Ardenne.
- **Rencontre avec le Pôle Véhicule du Futur** : le 29 juin 2022 à Charleville-Mézières
Echanges sur l'électrification des chaînes de traction
- **connect'Ardennes I** : le 6 octobre 2022 à Ardwen à Launois-sur-Vence
Initié en 2019, et freiné par la crise sanitaire, Ardennes Développement relance les rendez-vous multi-activités pour l'ensemble des entreprises (industrie et services) des Ardennes. Chaque événement se tient dans une entreprise, avec accueil et présentation de l'entreprise accueillante, visite du site et temps d'échanges.
L'objectif est de mettre en relation les entreprises du territoire.

Une trentaine de participants étaient présents lors de la dernière édition.



➤ Projet de territoire

AMI Rebond Industriel de la Filière Automobile



© Getty / deepblue4you

Doté de 100 millions d'euros, de France 2030 ce dispositif permettra d'accompagner les territoires confrontés aux mutations de la filière automobile dans une logique de rebond.

Bruno Le Maire, ministre de l'Économie des Finances de la Souveraineté industrielle et numérique, Roland Lescure, ministre délégué chargé de l'Industrie et Bruno Bonnell, secrétaire général pour l'investissement, en charge de France 2030, ont annoncé ce jour le dispositif « Rebond Industriel ».



Les filières du transport, et en particulier la filière automobile, fragilisées par la crise sanitaire et les difficultés d'approvisionnement en composants critiques, nécessitent d'importants investissements et une refonte en profondeur des filières pour faire face au défi majeur de la transition vers le véhicule bas carbone, notamment électrique et à hydrogène.

L'agence coordonne et porte, avec l'appui de l'État, une réponse commune de 3 EPCI des Ardennes (Ardenne Métropole, Vallées et Plateau d'Ardenne, Ardenne Rives de Meuse) à l'Appel à Manifestation d'intérêt « Rebond Industriel », lancé dans le cadre de France 2030. Le dossier a été déposé début octobre 2022 et est en attente de la validation officielle (lancement prévu en janvier 2023). Plusieurs réunions ont été organisées, notamment pour définir la démarche attendue auprès des entreprises.

Animation du territoire 2022

Pour les entreprises

- 2 webinaires :
- commande publique
 - transition énergétique
- 2 rencontres d'entreprises :
- réunion de zone
 - connect'Ardennes !

Pour le territoire



AMI Rebond Industriel

Objectifs :

- multiplier les interactions entre les entreprises
- appuyer la dynamique territoriale



PARTENARIATS ET RÉSEAUX

*S'appuyer sur des acteurs spécialisés
pour soutenir des projets d'entreprises
ou du territoire*

Partenariats et animation réseau

Ardennes Développeurs - animateur

Ce cercle initié par l'agence rassemble les personnes en charge du développement économique opérationnel des Ardennes au niveau technique. L'objectif est de créer une communauté qui agit ensemble, soit par échange d'informations (actualités des territoires, partage de bonnes pratiques), soit en contribuant directement aux offres portées par l'agence. Tous les EPCI y sont conviés, ainsi que les consulaires, la Préfecture, le Conseil Départemental et la Région Grand Est.

En moyenne, une réunion par trimestre est organisée et animée par Ardennes Développement, dont certaines avec des interventions thématiques d'autres partenaires de l'agence: BPI, CDC...

En 2022, les sujets suivants ont été abordés: l'action Trans'co (dispositif d'évolution des salariés), la compensation foncière agricole, le nouvel Interreg VI, le dispositif Rebond Industriel, l'observatoire des ZA et les actions de l'EPFGE (Etablissement Public Foncier de Grand Est).



membre

Le **CNER** fédère l'ensemble des agences d'attractivité, de développement et d'innovation, soit une centaine de structures en France, à échelon local, départemental, régional ou interrégional. Aussi, il organise des réunions entre les professionnels du développement économique et de l'aménagement du territoire. L'agence est adhérente.



Agence d'innovation et de prospection internationale Grand Est

partenaire

Grand E-Nov+ est l'agence d'innovation et de prospection internationale du Grand Est, née sous l'impulsion et avec le soutien de la Région Grand Est et de la Chambre de Commerce et d'Industrie du Grand Est.

Avec ses 90 collaborateurs répartis sur 8 sites, Grand E-Nov+ a pour objectif de contribuer au développement et au rayonnement de la région Grand Est en France comme à l'international, en guidant les entreprises et les territoires dans leurs projets de transformation et d'innovation. Par ailleurs, notre Président siège au Directoire de Grand e-nov+, comme représentant des acteurs économiques de Champagne Ardenne.



Projets d'innovation et de transformation



Prospection d'investisseurs en Grand Est



Programme d'accompagnement et de financement post-incubation



Commande publique



Programme d'expérimentations territoriales



Centres de ressources et d'expertises du Grand Est

Ardennes Développement est en lien constant avec **Invest Eastern France**, l'agence dédiée à la prospection internationale.

Agence de Développement Touristique des Ardennes



membre

Le tourisme n'est pas dans les missions principales d'Ardennes Développement, mais l'appui sur le domaine est toutefois nécessaire lorsqu'il s'agit d'investissements lourds pour lesquels nous avons la compétence, ou lors de pistes d'implantations détectées lors de nos actions de prospection. Ainsi nous avons un lien établi avec l'ADT 08 et nous intervenons le cas échéant ensemble sur des projets d'implantations importants liés au tourisme. L'agence siège au Conseil d'Administration de l'ADT.



Pôle de la bioéconomie

partenaire

Acteur de référence mondiale pour l'innovation et les valorisations industrielles des agro-ressources, le pôle de compétitivité Bioeconomy For Change (ex-IAR) rassemble 500 adhérents, depuis l'amont agricole jusqu'à la mise sur le marché de produits finis. Fort d'une équipe de 35 spécialistes, il contribue au développement de la bioéconomie, à travers des projets collaboratifs fédérant les industriels, la recherche publique, la formation et le monde agricole.

Dans le cadre de ses actions de soutien et de développement des filières dans les Ardennes, l'agence Ardennes Développement a noué des liens avec le pôle afin de :

- Être le point de contact des Ardennes pour y valoriser la ressource agricole, et y appuyer le développement de la bioéconomie
- Bénéficier de l'expertise et du réseau du pôle en appui à ses missions de développement



Pôle Véhicule du Futur

membre

La filière automobile est au cœur de l'industrie ardennaise depuis de nombreuses années. Ardennes Développement souhaite soutenir et animer cette filière en adhérant au Pôle Véhicule du futur. Ce Pôle a réussi à créer une dynamique de réseau qui profite à tous les membres. En 2020, le pôle compte 500 adhérents dont 345 entreprises et a contribué à 469 projets d'innovation labellisés.

Depuis 2018 le pôle est officiellement actif sur les périmètres entiers des nouvelles régions (Grand Est et Bourgogne Franche-Comté), ce dont compte profiter l'agence pour développer des projets liés aux nouvelles mobilités ou à l'automobile.

Ardennes Développement organise des rencontres directes avec des entreprises de la filière automobile qui peuvent bénéficier de l'appui en montage de projets de Recherche et Développement.

Le lien a également été fait avec la plateforme de fabrication additive Platinum 3D.



Materialia
membre

Association des acteurs de la filière des Matériaux et Procédés de la région Grand Est, le pôle est l'interface entre la recherche et l'industrie. Il aide ses membres (entreprises, laboratoires, centres techniques et collectivités territoriales), à préparer « l'industrialisation de leurs innovations dans le domaine des matériaux, des procédés et des produits ». Materialia agit sur quatre domaines stratégiques (Aéronautique – Automobile – Energie – Santé) et intervient particulièrement sur cinq thématiques (Matériaux structurants - Fabrication additive - Métallurgie - Procédés propres et durables - Usine du Futur)



Platinum 3D
partenaire

Créée en 2015, sous l'impulsion de l'UIMM avec le soutien des partenaires locaux et de la Région, Platinum 3D est une plateforme technologique et scientifique dédiée à l'obtention de pièces métalliques par les procédés de fabrication additive. Elle travaille avec les entreprises, les laboratoires publics et privés, les centres techniques, les organismes de formation, ... Equipée d'importants moyens de recherche et développement, Platinum 3D accompagne les entreprises dans l'industrialisation des procédés de fabrication additive notamment dans les domaines de l'outillage, des pièces d'usure et de grandes dimensions.



Création fin 2014, démarrage opérationnel au premier trimestre 2015

Missions principalement de promotion et de prospection d'entreprises, accompagnement local sur les filières stratégiques ou si besoin d'ingénierie projet

Animation de groupes de travail : financement des entreprises, marketing territorial

Actions de promotion : parutions nationales, événementiel Paris et Bruxelles

Prospection et implantation d'entreprises : lien avec Business France (via la Région), travail avec cabinets spécialisés, prospection directe...

2016 : Rôle de fédérateur - portage d'une réponse collective Ardennes pour la contribution au SRDEII, Schéma Régional de Développement Economique d'Innovation et d'Internationalisation

2017 : le Conseil Régional demande à l'agence de se repositionner sur l'accompagnement des entreprises (industrie et services principalement)

2018 : Structuration d'un pôle dédié au suivi et à l'accompagnement des entreprises locales

2019 : Élargissement de l'activité accompagnement des entreprises, prise en charge de projets territoriaux

La gouvernance

Structure associative loi 1901, Ardennes Développement rassemble dans son Conseil l'ensemble des acteurs qui agissent dans la sphère économique (collectivités, services de l'Etat, université, BPI France...) et des entreprises qui adhèrent en tant que membres actifs.

Élu par les membres fondateurs (Région Grand Est, Ardenne Métropole, Chambre Économique et Communautés de Communes), le Bureau est l'instance de décision exécutive de l'agence. Il est présidé par un dirigeant ou ancien dirigeant d'entreprise du secteur privé.



Composition du Bureau au 31 décembre 2022 :

◆ **Président**

(1) Benoît MERCIER

◆ **Vice-Président délégué**

(2) Jean-Luc WARSMANN

Député des Ardennes

Représentant du Conseil Régional Grand Est

◆ **Vice-Président**

(3) Boris RAVIGNON

Président d'Ardenne Métropole

◆ **Vice-Président**

(4) Régis DEPAIX

Président de Vallées et Plateau d'Ardenne

Représentant des Communautés de Communes

Président d'Honneur : Philippe MATHOT

◆ **Vice-Président**

Aubin JEANTEUR

Président de la CCI Ardennes

*Représentant de la Chambre Economique**

◆ **Trésorier**

(5) Jean-Pierre JACQUESON

Dirigeant d'entreprise

◆ **Secrétaire**

Mathieu SONNET

Vice-Président Développement économique et Insertion d'Ardenne Rives de Meuse

◆ **Représentant des membres actifs**

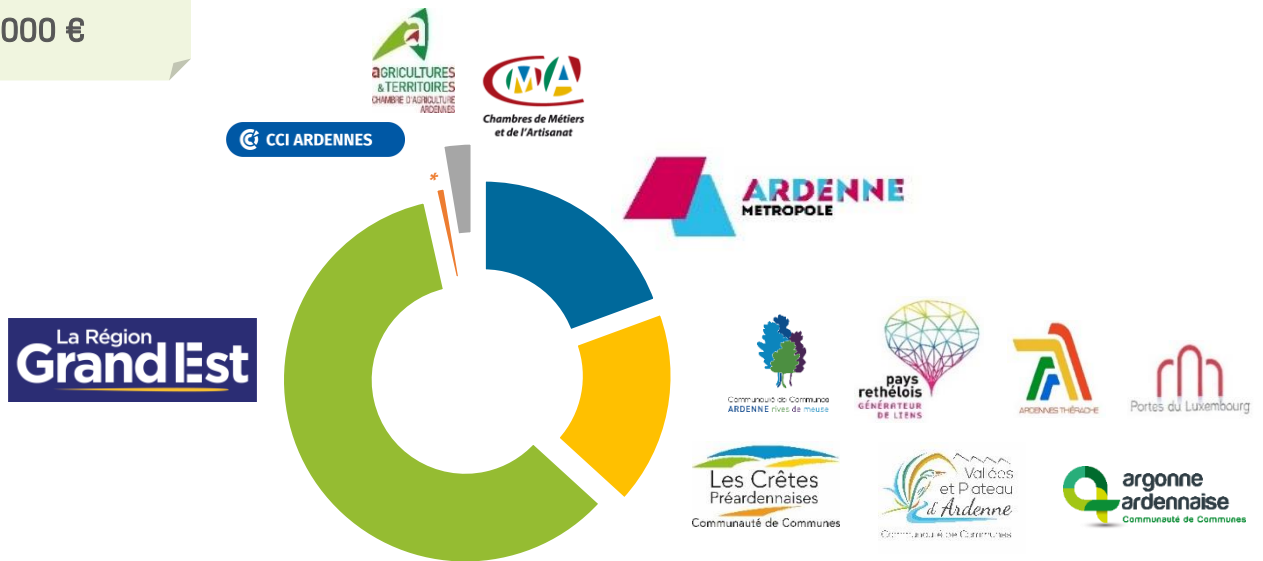
Arnaud BERNIER

MEDEF Ardennes

* CCI des Ardennes, Chambre de Métiers et de l'Artisanat, Chambre d'Agriculture

Les principaux partenaires financiers

Budget 2022
754.000 €



* Autres financements: participation des membres actifs...

L'équipe

Promotion du territoire



Jean-Louis AMAT
Directeur Général



Angèle RONDOT
Assistante polyvalente



Lucie DISTAVE
Assistante de direction en charge de la communication



Alexandre LEPETIT
Chargé de mission webmarketing

Implantation et accueil d'entreprises



Maryline LE MAOU
Chef de mission



David PIRSON
Chargé de mission



Anaïs RICHARD
Chargée de mission



ANNEXES

Annexe 1 :

Insertion presse *Guide Économique 2022*

Annexe 2 :

Insertion web sur le site de « *Stratégies Logistique* »

Annexe 3:

Campagne publicitaire LinkedIn

Annexe 1 : insertion presse dans le *Guide Économique*

revue annuelle publiée par l'Union-Ardennais sur les tendances économiques et les entreprises de Champagne-Ardenne



MISE EN RELATION/
COORDINATION

INGÉNIERIE
DE PROJETS

EXTENSION/
FINANCEMENT

INNOVATION


Agence de Développement Économique

Ardennes Développement **accompagne les entreprises** de l'industrie et des services.
Vous avez un projet ou un investissement à réaliser : **parlons-en ensemble !**

 select Ardennes !

Tél 03.24.27.19.95 | contact@ardennes-developpement.com | ardennes-developpement.com

Bannière web

Diffusée en parallèle à l'insertion dans le « Guide économique » sur le site internet de l'Union




Agence de Développement Économique

Ardennes Développement,
le partenaire des **entreprises**
de l'**industrie** et des **services**

Parlez-nous de vos projets !

Annexe 2 : insertion web *Stratégies Logistique*

en avril 2022 (pour la SITL)




Agence de Développement Économique

Les Ardennes,
une base **logistique** avancée
connectée    à l'Europe

En savoir +

Annexe 3 : Campagne publicitaire LinkedIn

Affichage ciblée sur les réseaux sociaux professionnels (LinkedIn) tout au long de l'année 2022, pour promouvoir le dispositif B.E.R.



The advertisement features a background image of three business professionals in an office setting. Two women and one man are gathered around a desk, looking at documents and a computer monitor. The text is overlaid on a dark blue background.

Et si vous installiez votre entreprise dans les Ardennes ?

5 ans d'exonération de charges sociales et fiscales
(sous conditions)



19 boulevard Fabert
08200 Sedan



+33 3 24 27 19 95
contact@ardennes-developpement.com

ardennes-developpement.com

 **A select Ardennes !**

Avec le soutien de :

